



L80043

14-07-2023 REV. 00



leovince.com



International Customer Service:  
info@leovince.com

North America Customer Service:  
infousa@leovince.com - +1-844-536-7625



INFORMAZIONI TECNICHE - TECHNICAL INFORMATION  
INFORMATIONS TECHNIQUES - TECHNISCHE INFORMATIONEN  
INFORMACIONES TECNICAS

**ART. 80043**

**HEADERS PIPE 2/1**

**HONDA**

**XL 750 TRANSALP URBAN / EASY TRAVEL / TRAVEL EDITION**  
(also fits 35kW version) (fits with original skid plate, engine guard and center stand)  
(fits with original panniers)

TYPES:  
RD16; 1/1; 1CV/1



## ART. 80043

Nome/Given name/Prénom/Vorname/ Nombre

.....

Cognome//Surname/Nom/ Name/ Apellido

.....

Indirizzo /Address/Adresse/Adresse/ Dirección

.....

Targa veicolo/Vehicle registration plate/Plaque d'immatriculation/Kennzeichen des Fahrzeuges/Matrícula del vehículo

.....

Tel.

.....

Data e timbro del rivenditore

Date and seller's stamp

Date et tampon du revendeur

Datum und Stempel des Verkäufers

Fecha y sello del vendedor

### AVVERTENCIA:

Durante los primeros Km. de empleo, el silenciador del escape sufrirá unos asentamientos y es posible que se comprueben mínimos escapes de gas. Después de un recorrido de aproximadamente 100 km. es necesario efectuar un control del apretado de todos los tornillos.

Es normal que aparezca algo de humo blanco la primera vez que se utiliza el escape, incluso después de apagar el motor.

### REGLAJE:

La puesta a punto de este silenciador ha sido efectuada en la Fabrica Leovince sobre un banco de pruebas electrónico, con un vehículo en perfecto estado de uso y regulaciones standard.

### MANTENIMIENTO:

Verificar periódicamente las uniones del silenciador y todos los elementos que puedan deteriorarse con el uso (material fonoabsorbente, guarniciones y otras piezas en goma) y sustituirlas periódicamente. Para la limpieza del silenciador se puede utilizar gasolina, gasóleo y alcohol. No se puede utilizar solventes de ningún tipo. Un eventual cambio del color del silenciador es normal con el uso y depende de la naturaleza de los materiales y del calor.

### ESTÁ TERMINANTEMENTE PROHIBIDA CUALQUIER MODIFICACIÓN Y/O MANIPULACIÓN DEL SILENCIADOR DE ESCAPE.

En caso de realizarse **BELGROVE SP. Z O. O. DECLINA CUALQUIER RESPONSABILIDAD** que pueda derivar de vicios, defectos y mal funcionamiento del producto manipulado y/o modificado.

**E****INSTRUCCIONES DE MONTAJE****LISTA DE COMPONENTES SUMINISTRADOS:**

Comprobar la lista de componentes con el dibujo del producto presente en este manual.

**PRECAUCIONES:**

Antes de efectuar cualquier operación, hay que asegurarse de que la temperatura superficial del silenciador del escape no pueda causar daños al operario y/o a las piezas que no resisten el calor (carenas, tuberías, vainas etc. )

**MONTAJE:**

**! Si es necesario, utilizar un mazo de goma para golpear los tubos de conexión hasta que encajen en su sitio.**

**! Recomendamos que el montaje se realice con la ayuda de un especialista.**

*imágenes de referencia [[ de - a ]]*

- 01) Desmontar el/los silenciador/es original/es. [[ 02 - 04 ]]
- 02) Quitar la quilla debajo. [[ 05 - 06 ]]
- 03) DesConectar la/s sonda/s Lambda. [[ 07 ]]
- 04) Quitar el paramotor. [[ 08 - 12 ]]
- 05) Desmontar todo el escape original. [[ 13 - 14 ]]
- 06) Conectar la/s brida/s en la posición correcta (interponiendo la guarnición/casquillo de grafito cuando presente), con la precaución de no apretar completamente las dos tuercas sobre los pernos prisioneros, para obtener así un correcto posicionamiento y poder aprovechar los juegos existentes entre la brida y los perno/s prisionero/s del/de los cilindro/s. [[ 15 ]]
- 07) Conectar el/los colector/es LeoVince en el/los colector/es que lo precede/n. [[ 16 ]]
- 08) Montar los separadores, las arandelas y los estribos de soporte y apretar todo con los bulones en dotacion o orginal, cuando están presentes y tal como se indica en el diseño. [[ 17 - 18 ]]
- 09) Conectar la/s sonde/as Lambda al escape, atornillando la unión. [[ 18 ]]
- 10) Montar todas las piezas de primer equipo necesarias, previamente desinstaladas, en sentido inverso.
- 11) Si el montaje se realizó correctamente, las piezas no tienen interferencias. [[ 07 ]]
- 12) Controlar todos los apretados.
- 13) Encender el motor, aguardar algunos minutos hasta que se alcance la temperatura de funcionamiento y verificar que no existan fugas de gas.

**INDICE - INDEX - INHALTSVERZEICHNIS - INDICE**

Informazioni del proprietario Owner's information Informations du propriétaire Informationen des Eigentümers Ficha del propietario del propietario	pag. 2
Lista dei componenti List of components Liste des composants Inhaltsverzeichnis Ficha del propietario del propietario	pag. 4
Peso / Weight / Poids / Gewicht	pag. 5
QR code for updated online version	pag. 5
Disegni tecnici Technical drawings Eclatés Technische Zeichnungen Despieces	pag. 6
Immagini per installazione Fitting pictures Photos d'installation Installationsbilder Imágenes de la instalación	pag. 8
Istruzioni di montaggio Fitting instructions Notice de montage Montageanleitungen Instrucciones de montaje	pag. 18 pag. 20 pag. 22 pag. 24 pag. 26

**LISTA DEI COMPONENTI - LIST OF COMPONENTS - LISTE DES COMPOSANTS - VERPACKUNGSIHALT - LISTA DE COMPONENTES**

ITALIANO	STAINLESS STEEL	
Collettore	P/N:	3080041203
Collettore 2/1	P/N:	3080043202
Kit minuteria	P/N:	3080041601

ENGLISH	STAINLESS STEEL	
Linkpipe	P/N:	3080041203
Linkpipe 2/1	P/N:	3080043202
Fitting kit	P/N:	3080041601

FRANCAIS	STAINLESS STEEL	
Tube de raccord	P/N:	3080041203
Tube de raccord 2/1	P/N:	3080043202
Kit de fixation	P/N:	3080041601

DEUTSCH	STAINLESS STEEL	
Verbindungsrohr	P/N:	3080041203
Verbindungsrohr 2/1	P/N:	3080043202
Montagesatz	P/N:	3080041601

ESPAÑOL	STAINLESS STEEL	
Tubo de conexión	P/N:	3080041203
Tubo de conexión 2/1	P/N:	3080043202
Kit de montaje	P/N:	3080041601

**ZUR BEACHTUNG:**

Während der ersten gefahrenen km fährt sich die gesamte Auspuffanlage ein und es ist möglich, daß sich minimale Gasaustritte bemerkbar machen. Nach etwa 100 km Fahrt müssen alle Schrauben überprüft werden und ggf nachgezogen werden.

Es ist normal, dass nach der ersten Benutzung weißer Rauch aus dem Auspuff kommt, auch wenn der Motor abgestellt wurde.

**EINSTELLUNG:**

Die Vergasereinstellung bei der Montage dieses Schalldämpfers wurde im Leovince-Werk auf einem elektronischen Prüfstand mit einem Fahrzeug in perfektem Benutzungszustand und mit der vom Werk vorgesehenen Regulierung vorgenommen.

**WARTUNG:**

Bitte überprüfen Sie in regelmäßigen Abständen die Anschlüsse des Schalldämpfers und alle verschleißanfälligen Elemente (Schalldämmungsmaterial, Dichthungen u. andere Gummiteile) und die von Zeit zu Zeit austauschen. Zur Reinigung des Schalldämpfers Benzin, Gasöl oder Alkohol benutzen. Keine Lösemittel verwenden. Eine eventuelle Verfärbung des Schalldämpfers kann beim normalen Gebrauch auftreten und ist kein Grund zur Reklamation.

**VERBOTEN IST JEGLICHE VERÄNDERUNG BZW.** Eingriffe am Auspuff-Schalldämpfer: bei Zuwiderhandlung lehnt Belgrove Sp. z o. o. jegliche Verantwortung infolge von Schäden, Defekten und mangelnder Funktionsfähigkeit des veränderten Produktes ab.

**BELGROVE SP. Z O. O. JEGLICHE VERANTWORTUNG** infolge von Schäden, Defekten und mangelnder Funktionsfähigkeit des veränderten Produktes ab.

**D****MONTAGEANLEITUNGEN****BESTANDTEILE-LISTE:**

Maßgeblich ist die in diesem Heft enthaltene Komponentenliste und die Zeichnung des Produktes.

**VORSICHTSMASSNAHMEN:**

Bitte vergewissern Sie sich vor jeder Benutzung , daß die Oberflächentemperatur der Auspuffanlage keine Gefahr für den Benutzer bzw. für die nicht hitzebeständigen Teile (Verkleidungen, Leitungen, Ummantelungen usw. ) darstellt.

**MONTAGE:**

**! Klopfen sie die verbindungsrohre gegebenenfalls mit einem gummihammer in die richtige position.**

**! Wir empfehlen, dass die montage mit der hilfe von spezialisten durchgeführt wird.**

*Referenzbilder [[von-bis]]*

- 01) Den/die Original Schalldämpfer/n ausbauen. [[ 02 - 04 ]]
- 02) Entfernen Sie die untere/n Verkleidung/en. [[ 05 - 06 ]]
- 03) Die Lambda-Sonde/n abmontieren. [[ 07 ]]
- 04) Entferne die Motorschirm des Motorrads. [[ 08 - 12 ]]
- 05) Die komplette Original-Auspuffanlage abmontieren. [[ 13 - 14 ]]
- 06) Den/die Flansch/e in die richtige Position setzen und dabei zunächst den/die Krümmer und den/die entsprechenden Flansch/e einsetzen (durch Zwischenlegen von Dichtung/Graphitbuchse falls vorhanden), wobei darauf zu achten ist, dass die beiden Muttern auf den Bolzen noch nicht vollständig festgezogen werden, so dass eine korrekte Positionierung erzielt wird und das Spiel zwischen Flansch und Bolzen des Zylinders genutzt werden kann. [[ 15 ]]
- 07) Schiebe den/die LeoVince Verbindungsrohr auf das/die vorherige/n Verbindungsrohr/e. [[ 16 ]]
- 08) Montieren Sie den/die Abstandhalter, die Unterlegscheiben und den/die Halter (falls vorhanden). Befestigen Sie alles mit den mitgelieferten oder Original Schrauben (siehe Zeichnung). [[ 17 - 18 ]]
- 09) Die Lambda-Sonde/n (und/oder die Lambda Schraube/n) an der dafür vorgesehenen Position an die LeoVince Auspuffanlage anschließen. [[ 18 ]]
- 10) Bauen Sie alle erforderlichen Originalteile, die zuvor entfernt wurden, in umgekehrter Reihenfolge wieder an.
- 11) Bei ordnungsgemäßer Montage, haben die Teile keine Störungen. [[ 07 ]]
- 12) Den festen Sitz der Verschraubungen prüfen.
- 13) Den Motor anlassen, einige Minuten warten, bis die Betriebstemperatur erreicht wird und um sicherstellen, daß nirgendwo Auspuffgas austritt, ggf. alle Schrauben noch einmal nachziehen.

**PESO - WEIGHT - POIDS - GEWICHT - PESO (Kg)**

ORIGINALE / STOCK / ORIGINE / ORIGINAL

7,50

LeoVince

STAINLESS STEEL

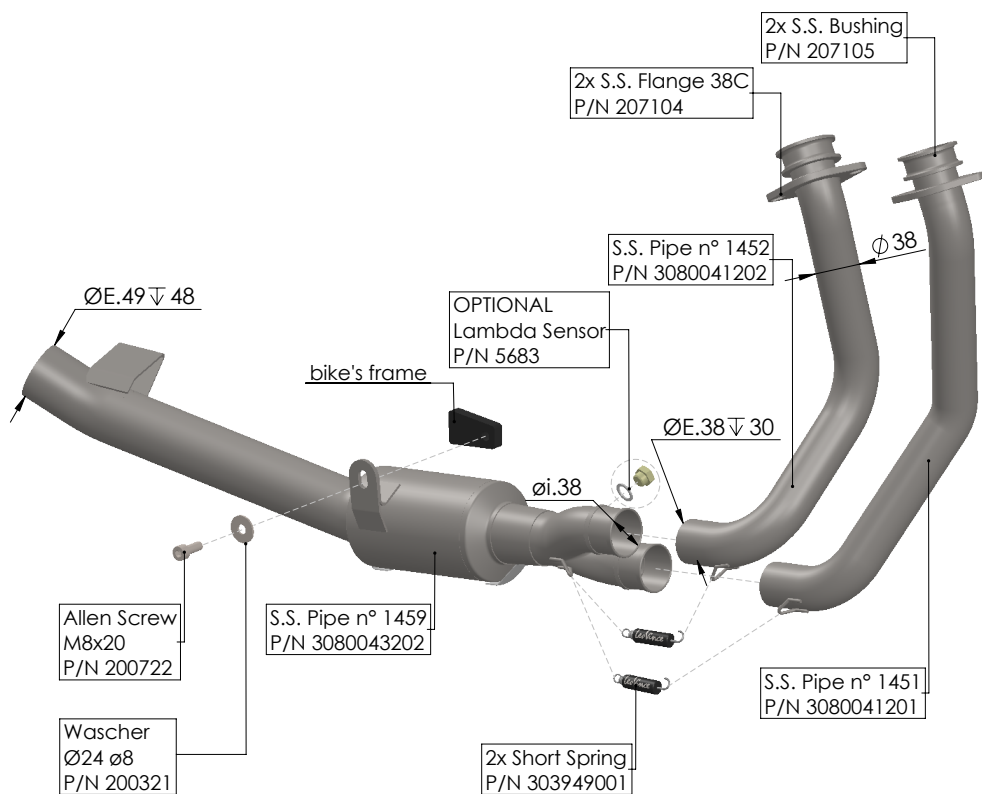
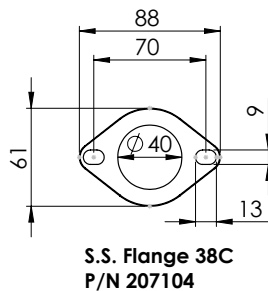
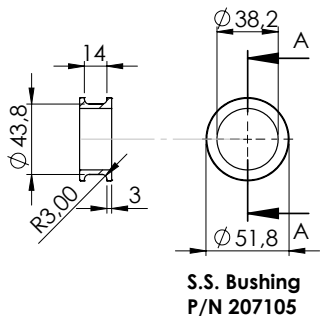
2,63



manuale di istruzioni online aggiornato  
 updated online owner's manual  
 manuel d'instruction en-ligne mis à jour  
 online aktualisierte Betriebsanleitung  
 manual de instrucciones actualizado en línea

[https://static.leovince.com/products/booklets/80043\\_booklet.pdf](https://static.leovince.com/products/booklets/80043_booklet.pdf)

**R I D E . D O M I N A T E . R O A R .**



## ART. 80043

HONDA XL 750 TRANSALP (also fits 35kW version) (fits with original skid plate, engine guard and center stand) (fits with original panniers)

HEADER PIPES 2/1 - STAINLESS STEEL

### IMPORTANT:

Pendant les premiers km d'utilisation, l'échappement se positionnera. Il est possible qu'il y ait de légères fuites de gaz. Un contrôle du serrage de tous les boulons doit être fait après 100 km.

Il est normal qu'une certaine fumée blanche apparaisse la première fois que vous utilisez l'échappement, même après avoir coupé le moteur.

### REGLAGE:

La mise au point de ce silencieux est faite dans l'usine Leovince sur un banc d'essai électronique avec un véhicule en parfait état de marche et des réglages standards.

### ENTRETIEN:

Vérifier périodiquement les fixations du silencieux et tous les éléments susceptibles de s'abîmer avec le temps (matériau de fonoabsorption, joint et autres pièces en caoutchouc) et les remplacer périodiquement. Pour le nettoyage du silencieux, on peut utiliser de l'essence, du gazole ou de l'alcool. Absolument éviter tout type de solvant solvable. Un éventuel changement de couleur du silencieux est dû à une utilisation normale et provient de la nature des matériaux et de la chaleur.

### IL EST ABSOLUMENT INTERDIT DE MODIFIER LE SILENCIEUX D'ÉCHAPPEMENT

Dans le cas contraire, **BELGROVE SP. Z O. O. DÉCLINE TOUTE RESPONSABILITÉ.**

**F**

**NOTICE DE MONTAGE**

**LISTE DES PIÈCES FOURNIES:**

Se référer à la liste des pièces et au croquis du produit inclus dans cette notice .

**ATTENTION:**

Avant d'effectuer toute opération, vérifier que le pot d'échappement est bien froid afin d'éviter toute brûlure et toute détérioration aux pièces (carénage,tubes, gaines, etc. ) .

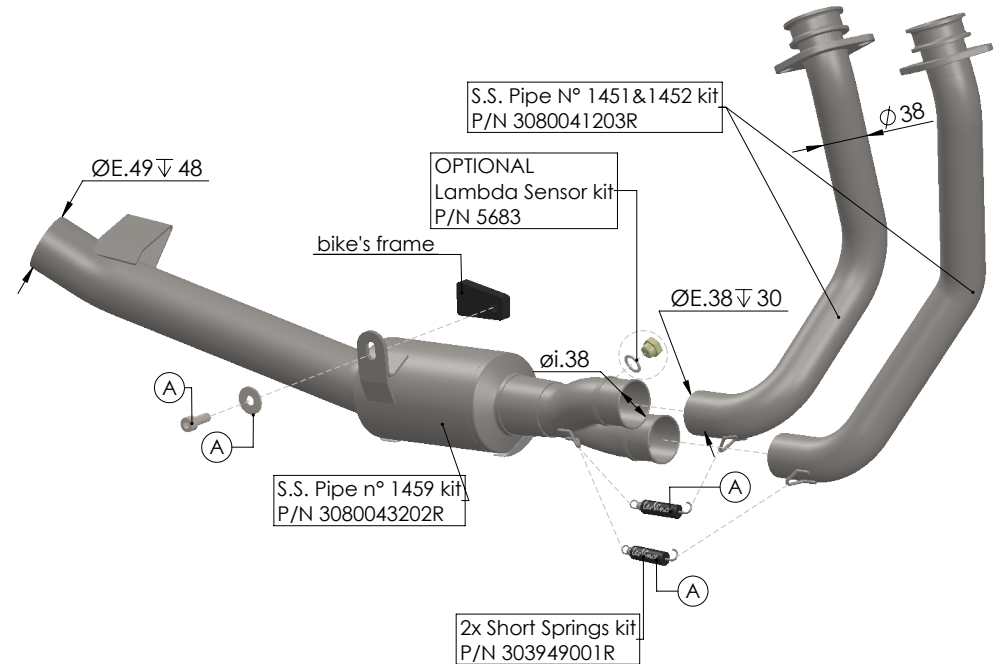
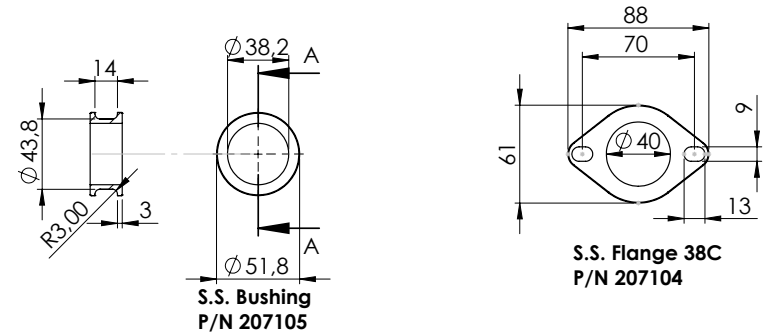
**MONTAGE:**

**! Si nécessaire, utilisez un maillet en caoutchouc pour taper sur les tubes afin de les emboîter correctement.**

**! Nous conseillons d'effectuer le montage a l'aide personnel specialise.**

*photos de référence [[ de - à ]]*

- 01) Démontez le/s silencieux d'origine/s. [[ 02 - 04 ]]
- 02) Déposez le sabot. [[ 05 - 06 ]]
- 03) Débranchez la/les sonde/s Lambda. [[ 07 ]]
- 04) Retirez la paramoteur. [[ 08 - 12 ]]
- 05) Démontez tout l'échappement d'origine. [[ 13 - 14 ]]
- 06) Placez correctement la/les bride/s et en faisant attention à ne pas serrer complètement les écrous sur les goujons. De façon à avoir un positionnement optimal, et à pouvoir exploiter les jeux existants entre la bride et les goujons du cylindre. [[ 15 ]]
- 07) Connectez le/s collecteur LeoVince, dans le/s tube/s de raccord précédent. [[ 16 ]]
- 08) Montez les entretoises, les rondelles et les étriers de support, et serrez donc tout l'ensemble par la boulonnerie, si fournie, ou original (selon le dessin). [[ 17 - 18 ]]
- 09) Raccordez la/les sonde/s (et/ou le/s bouchon sonde Lambda) à l'équipement d'échappement. [[ 18 ]]
- 10) Réinstallez toutes les pièces d'origine nécessaires, précédemment désinstallé, en sens inverse.
- 11) Si le montage a été correctement effectué, les pièces n'ont aucune interférence. [[ 07 ]]
- 12) Vérifiez tous les serrages.
- 13) Mettre en marche le moteur, attendre quelques instants afin que la erifferre de fonctionnement soit atteinte puis erifier qu'il n'y a pas de fuites.



(A) Fitting kit: P/N 3080041601R

**ART. 80043 - SPARE PARTS**

HONDA XL 750 TRANSALP (also fits 35kW version) (fits with original skid plate, engine guard and center stand) (fits with original panniers)

HEADER PIPES 2/1 - STAINLESS STEEL



01



**STOCK MOTORBIKE**

**IMPORTANT:**

During the first km of running, the exhaust system needs breaking-in; therefore, slight gas leakage might occur. After approximately 100 Km, check all the fasteners. It is normal for some white smoke to appear the first time you use the exhaust, even after switching off the engine.

**ADJUSTEMENT:**

This silencer has been developed by Leovince on an electronic dynamometer using a vehicle in perfect condition, and in standard trim

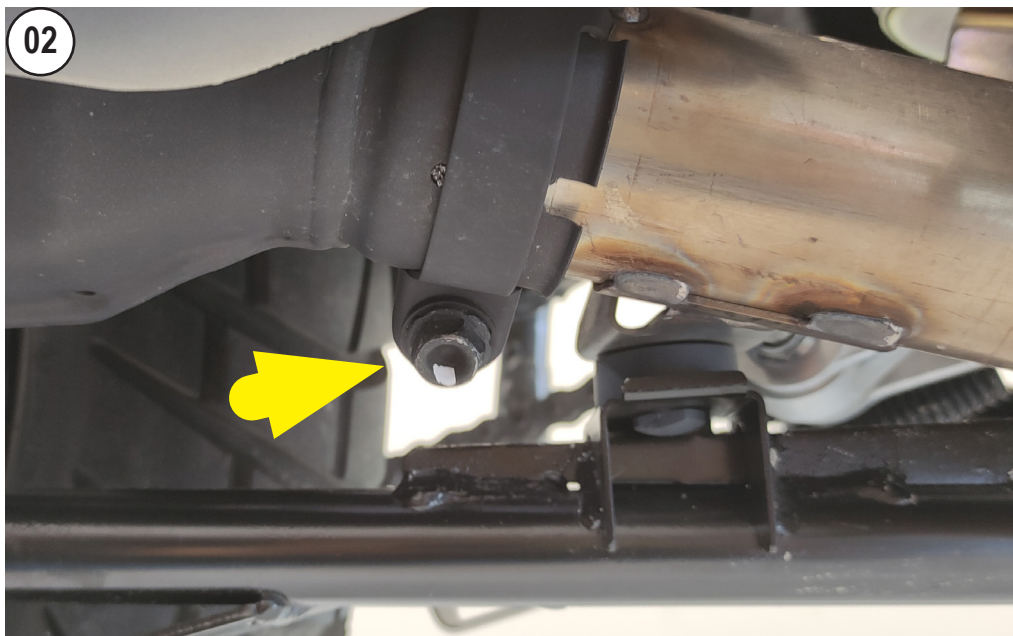
**MAINTENANCE:**

From time to time, check all the brackets and fasteners, which could be affected by use (sound-deadening material, seals and other rubber parts) and replace them periodically. The silencer may be cleaned using gasoline, diesel oil or alcohol. Absolutely avoid the use of any kind of solvent. It is normal for there to be some discolouration of the silencer, which is the result of heat and the nature of the materials used.

**IT IS FORBIDDEN TO MODIFY SILENCERS.** Whatever form this may take, Belgrove Sp. z o. o. declines any responsibility for defects, problems, or malfunction, arising from the use of any product which has been modified or tampered with.

**BELGROVE SP. Z O. O. DECLINES ANY RESPONSIBILITY** for defects, problems, or malfunction, arising from the use of any product which has been modified or tampered with.

02



**LOOSE THE CLAMP**



## FITTING INSTRUCTION

## LIST OF SUPPLIED PARTS:

Refer to the list of components and the product drawing included in this booklet.

## WARNING:

before carrying out any work on the exhaust, check that its surface has cooled so that it will not damage components, which are not heat-resistant (such as fairing, hoses, rubber sleeves, etc. ), or the operator.

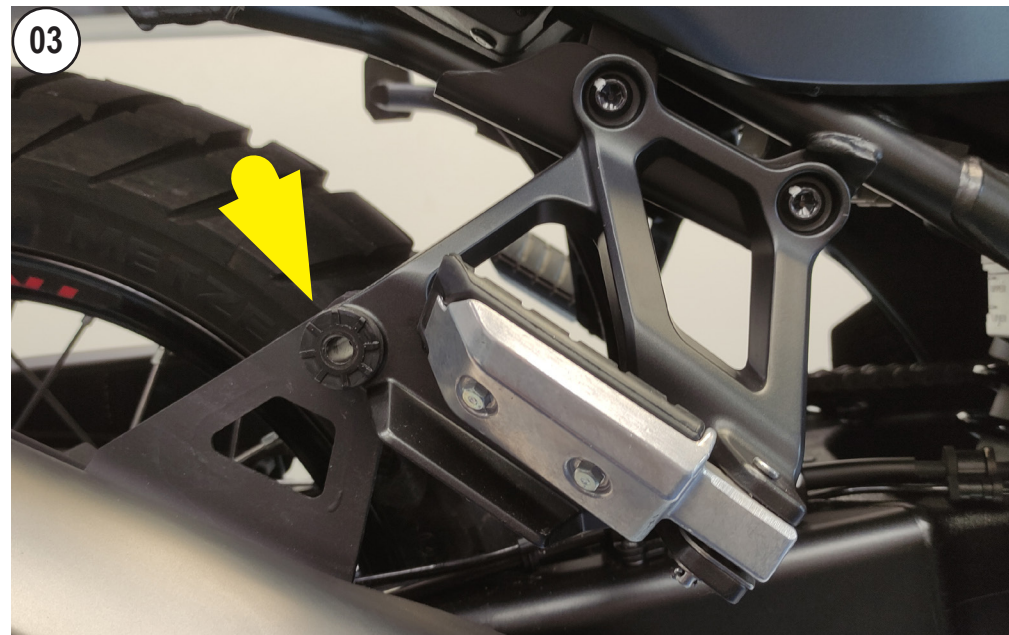
## INSTALLATION:

**! If necessary, use a rubber mallet to tap the connection pipes into place.**

**! We suggest the fitting to be made by professionals.**

*reference pictures [[ from - to ]]*

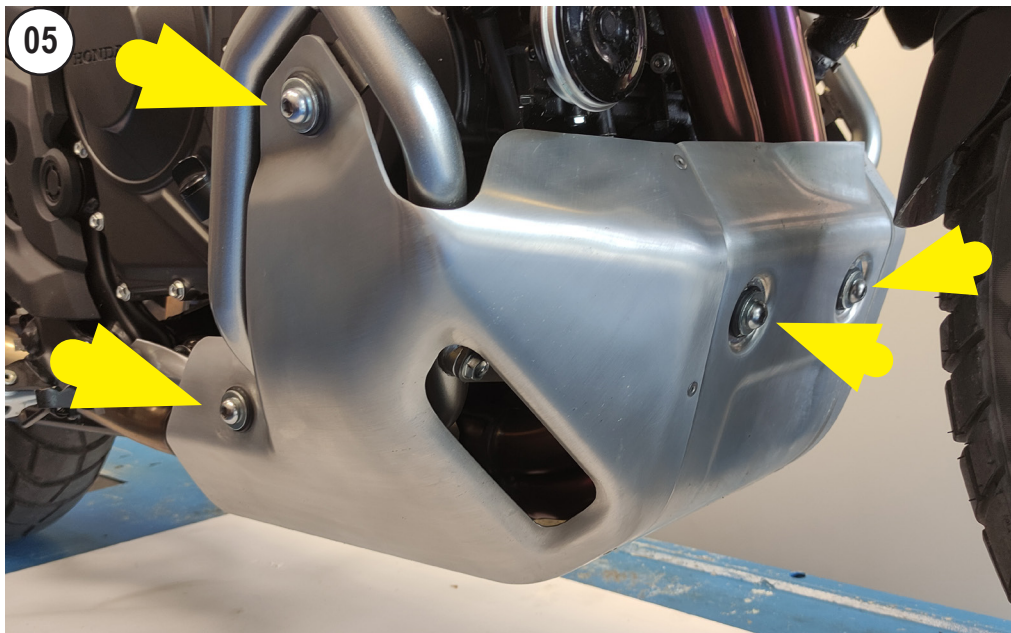
- 01) Remove the stock silencer/s. [[ 02 - 04 ]]
- 02) Remove the lower fairing. [[ 05 - 06 ]]
- 03) Disconnect the Lambda sensor/s. [[ 07 ]]
- 04) Remove the engine guard. [[ 08 - 12 ]]
- 05) Remove the entire original exhaust system. [[ 13 - 14 ]]
- 06) Fit the flange/s to the right position; partially tighten the nuts on the mounting studs to allow a degree of realignment. This is made possible by the clearance between the flange and the mounting stud/s on the power unit. [[ 15 ]]
- 07) Connect the LeoVince pipe to the last previous pipe/s. [[ 16 ]]
- 08) Mount spacers, washers and brackets (if any) as shown on the drawing and then secure by tightening nuts and bolts, if provided, or stock (shown on drawing). [[ 17 - 18 ]]
- 09) Connect the Lambda sensor (and/or plug/s in case) to the pipe/s. [[ 18 ]]
- 10) Reinstall all the necessary original components, previously uninstalled, proceeding in reverse.
- 11) If assembly has been correctly undertaken, the parts have not interference. [[ 07 ]]
- 12) Check all the tightenings.
- 13) Start the engine, wait a few minutes until it reaches operating temperature, and check that there are no gas leaks.



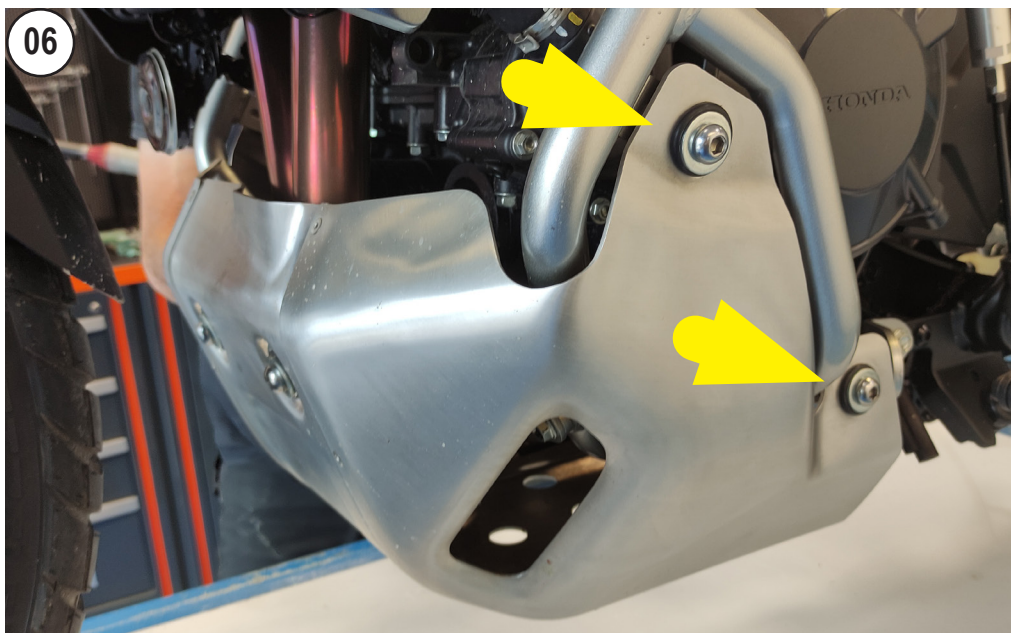
UNSCREW



REMOVE THE ORIGINAL MUFFLER



**UNSCREW - IF THERE ISN'T THE ENGINE GUARD GO TO PHOTO 07**



**UNSCREW AND REMOVE THE ENGINE GUARD**

**NOTA BENE:**

durante i primi km di utilizzo l'impianto di scarico, subirà degli assestamenti ed è possibile che si verifichino minime fughe di gas. Dopo una percorrenza di circa 100 km è necessario effettuare un controllo del serraggio di tutta la bulloneria. È normale che del fumo bianco fuoriesca dallo scarico dopo il primo utilizzo, anche dopo lo spegnimento il motore.

**REGOLAZIONE:**

la messa a punto di questo silenziatore è stata effettuata nello stabilimento Leovince su banco di prova elettronico con un veicolo in perfetto stato di utilizzo e regolazioni standard.

**MANUTENZIONE:**

verificare periodicamente gli attacchi del silenziatore e tutti gli elementi che possono deteriorarsi con l'uso (materiale fonoassorbente, guarnizioni e altre parti in gomma) e provvedere alla loro periodica sostituzione. Per la pulizia del silenziatore è possibile utilizzare benzina, gasolio ed alcool, prestando attenzione ad agire in totale sicurezza e proteggendo le parti del corpo che potrebbero venire a contatto con gli agenti aggressivi, in particolar modo occhi e mani. Non devono essere usati solventi in alcun caso. Un eventuale cambiamento del colore del silenziatore è dato da un utilizzo normale e dipende dalla natura dei materiali e dal calore.

**E' VIETATA OGNI MODIFICA O MANOMISSIONE** del silenziatore di scarico.

**BELGROVE SP. Z O. O. DECLINA OGNI RESPONSABILITÀ** derivante da vizi, difetti e cattivo funzionamento del prodotto manomesso o modificato.



# I

## ISTRUZIONI DI MONTAGGIO

### LISTA DEI COMPONENTI FORNITI:

Fare riferimento alla distinta componenti ed al disegno del prodotto presenti in questo libretto.

### ATTENZIONE:

prima di effettuare qualsiasi operazione accertarsi che la temperatura superficiale del blocco motore e dell'impianto di scarico sia tale da non procurare danni all'operatore e/o alle parti non resistenti al calore (carene, tubazioni, guaine ecc. )

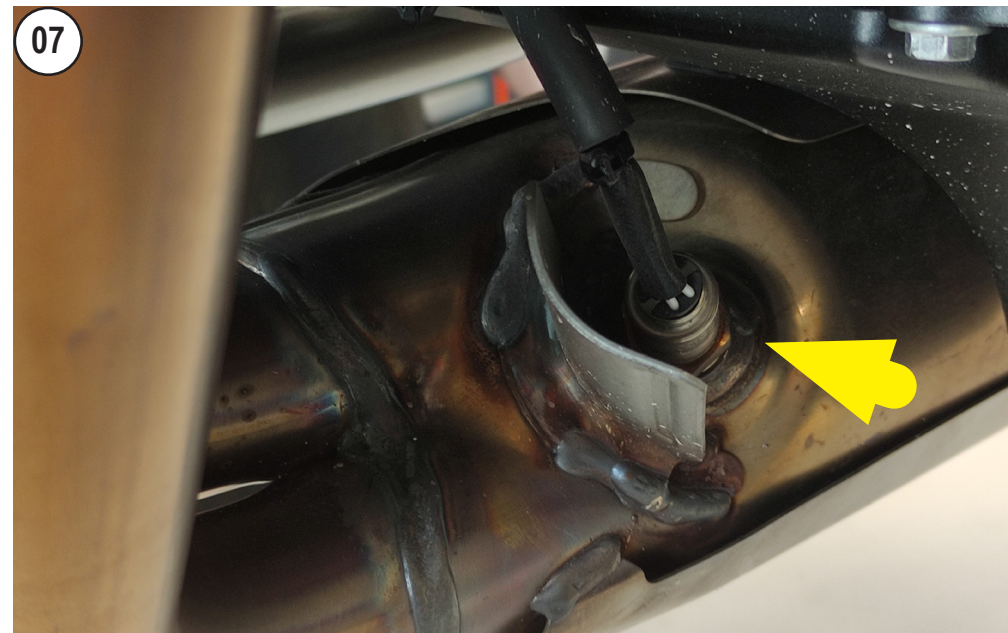
### INSTALLAZIONE:

**! Se necessario, battere i tubi di collegamento con un martello di gomma per innestarli correttamente.**

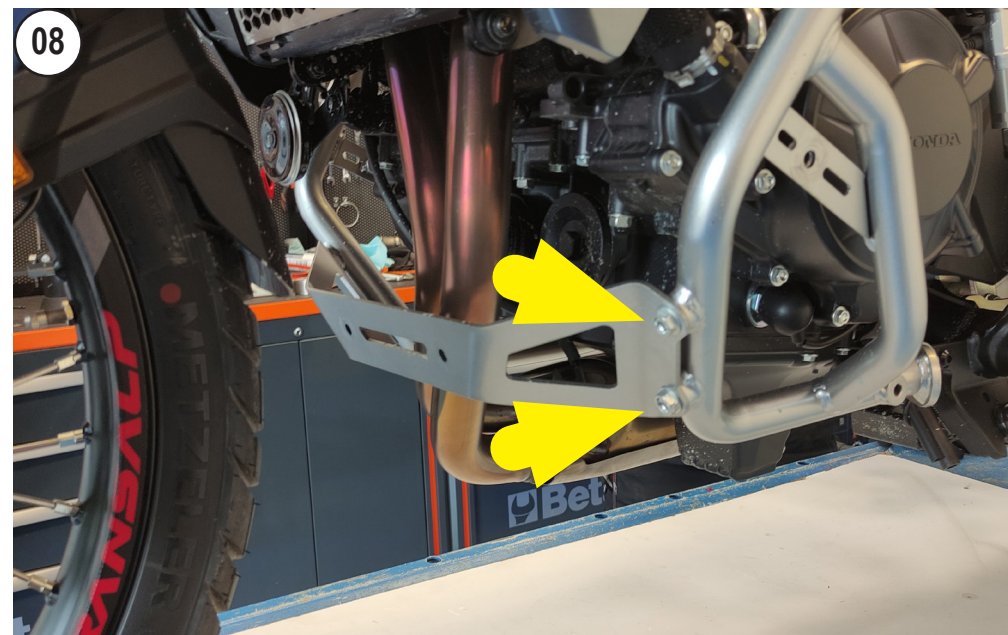
**! È consigliato personale specializzato per l'installazione.**

*foto di riferimento [[ da a ]]*

- 01) Rimuovere il/i silenziatore/i originale/i. [[ 02 - 04 ]]
- 02) Rimuovere la carenatura inferiore. [[ 05 - 06 ]]
- 03) Scollegare la/le sonda/e Lambda. [[ 07 ]]
- 04) Rimuovere il paramotore. [[ 08 - 12 ]]
- 05) Smontare tutto l'impianto di scarico originale. [[ 13 - 14 ]]
- 06) Collegare la/e flangia/e nella posizione corretta interponendo la/e guarnizione/i, boccola/e di grafite quando presente/i, avendo cura di non serrare completamente i dadi sui prigionieri, in modo da ottenere un corretto posizionamento e poter sfruttare i giochi esistenti tra la flangia ed i prigionieri del cilindro. Utilizzare guarnizioni nuove originali. [[ 15 ]]
- 07) Collegare il/i collettore/i LeoVince al/i collettore/i precedente/i. [[ 16 ]]
- 08) Montare distanziali, rondelle e staffe di supporto (quando presenti), e serrare il tutto con la bulloneria, se in dotazione, oppure originaria (come indicato a disegno). [[ 17 - 18 ]]
- 09) Collegare la/e sonda/e Lambda (e/o il tappo) all'impianto di scarico. [[ 18 ]]
- 10) Reinstallare le parti necessarie, precedentemente rimosse, procedendo in senso inverso.
- 11) Se il montaggio è effettuato correttamente, le parti non hanno interferenze. [[ 07 ]]
- 12) Verificare tutti i serraggi.
- 13) Avviare il motore, attendere alcuni minuti che venga raggiunta la temperatura di funzionamento e verificare che non vi siano fughe di gas.

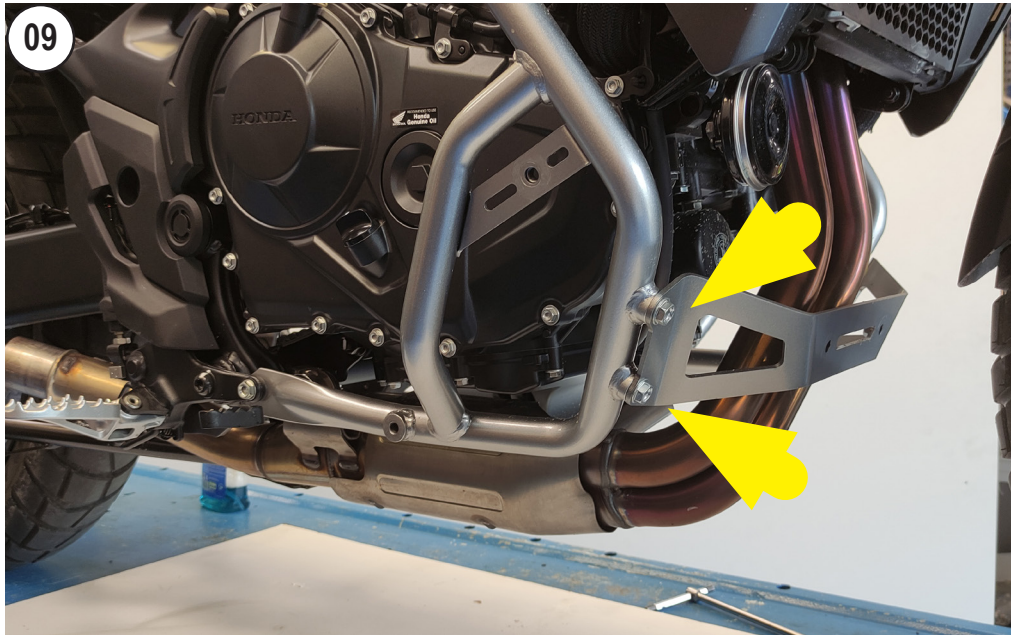


REMOVE THE LAMBDA SENSOR



UNSCREW

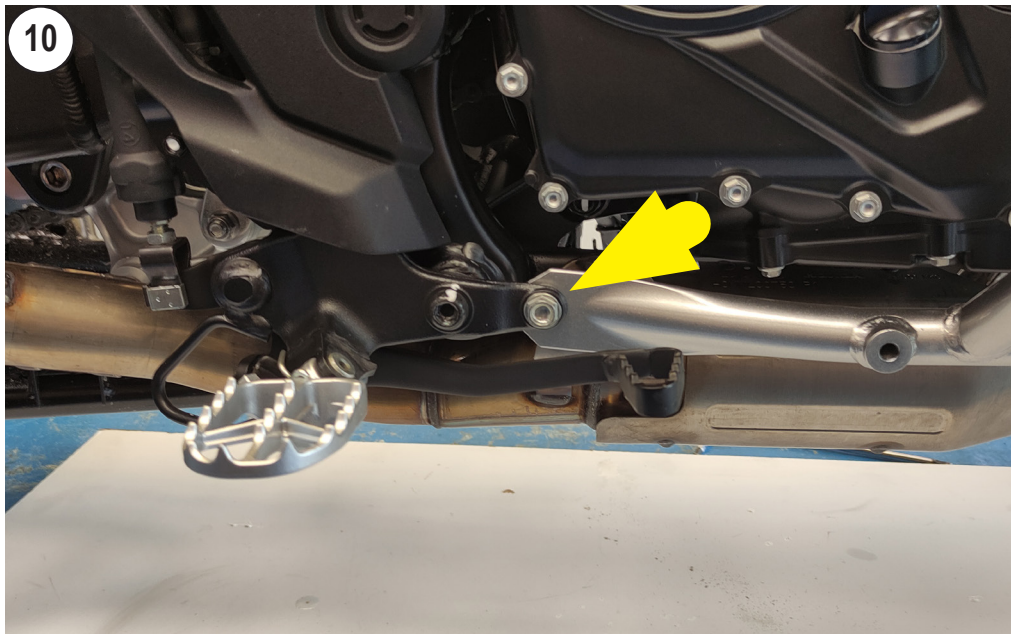




**UNSCREW AND REMOVE THE BRACKET**



**REINSTALL THE LAMBDA SENSOR**

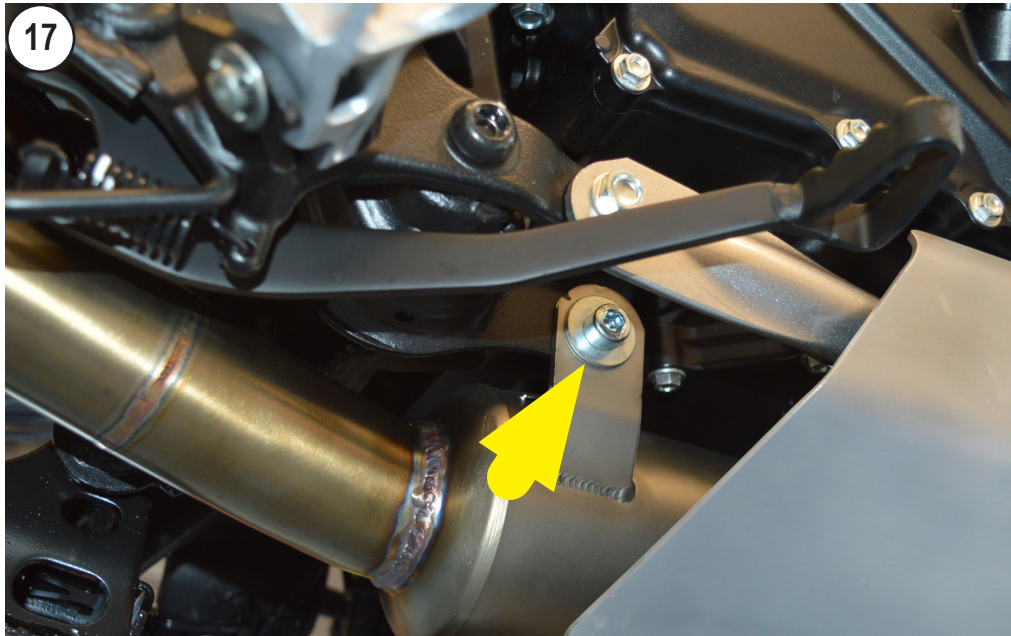


**UNSCREW - IF THERE ISN'T THE ENGINE GUARD GO TO PAGE 13**

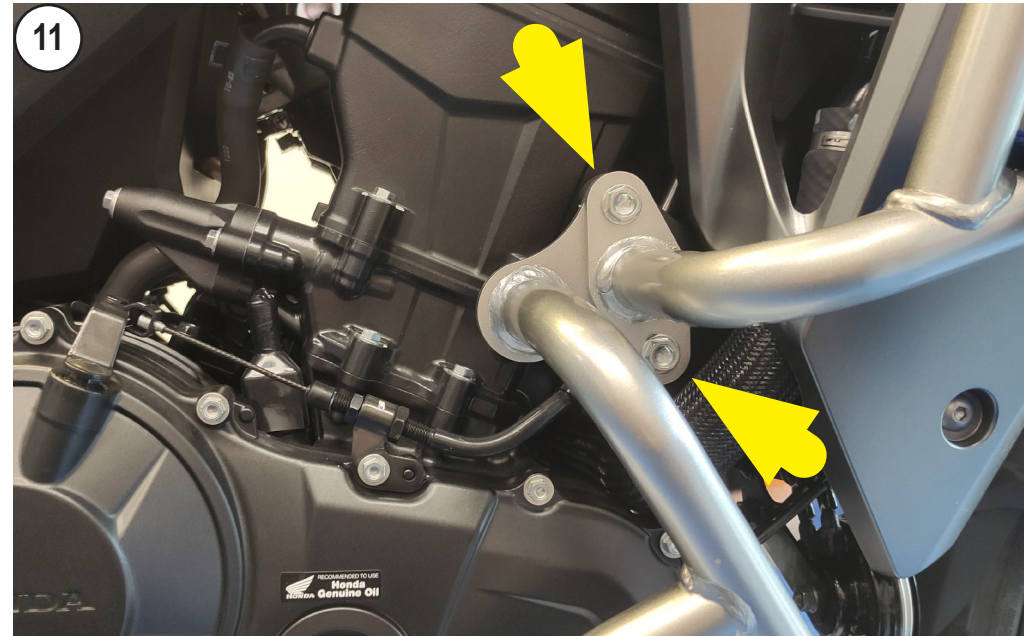


**LeoVince HEADERS PIPE WITH ORIGINAL MUFFLER**

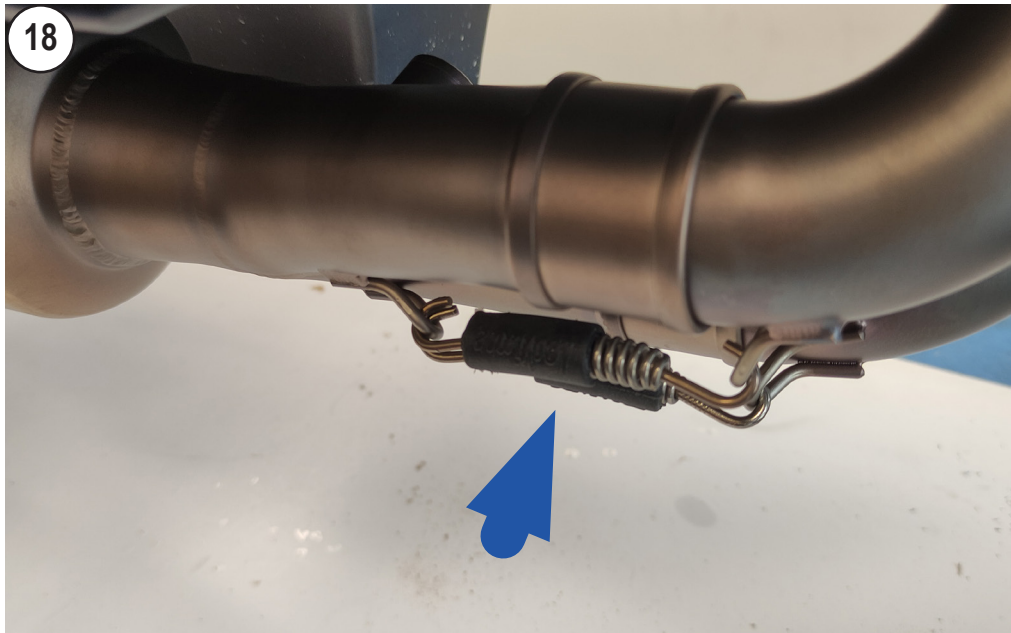




**SCREW**

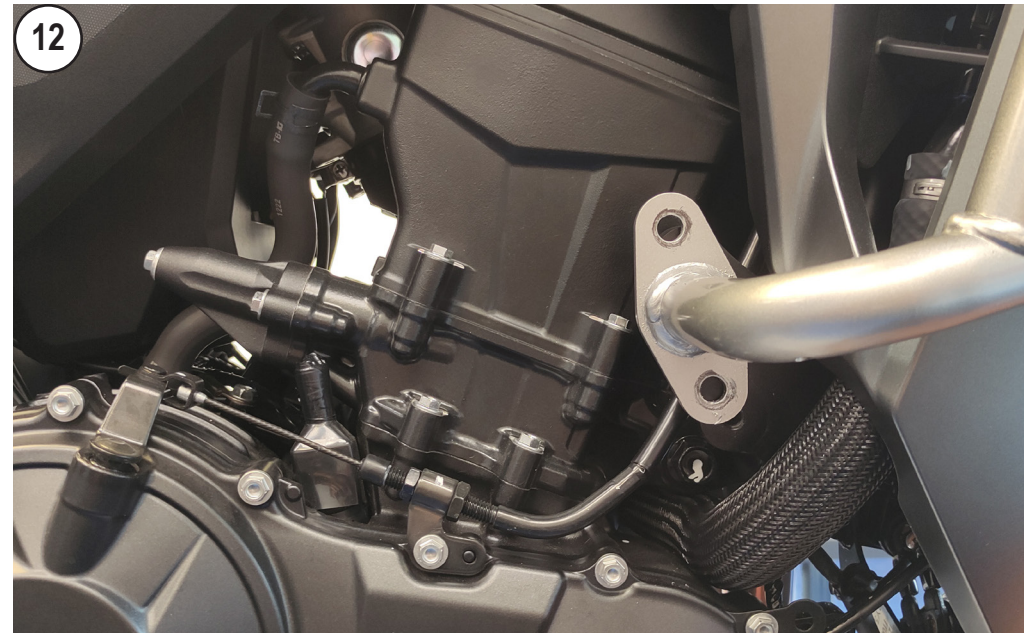


**UNSCREW**



**HANG THE SPRINGS**

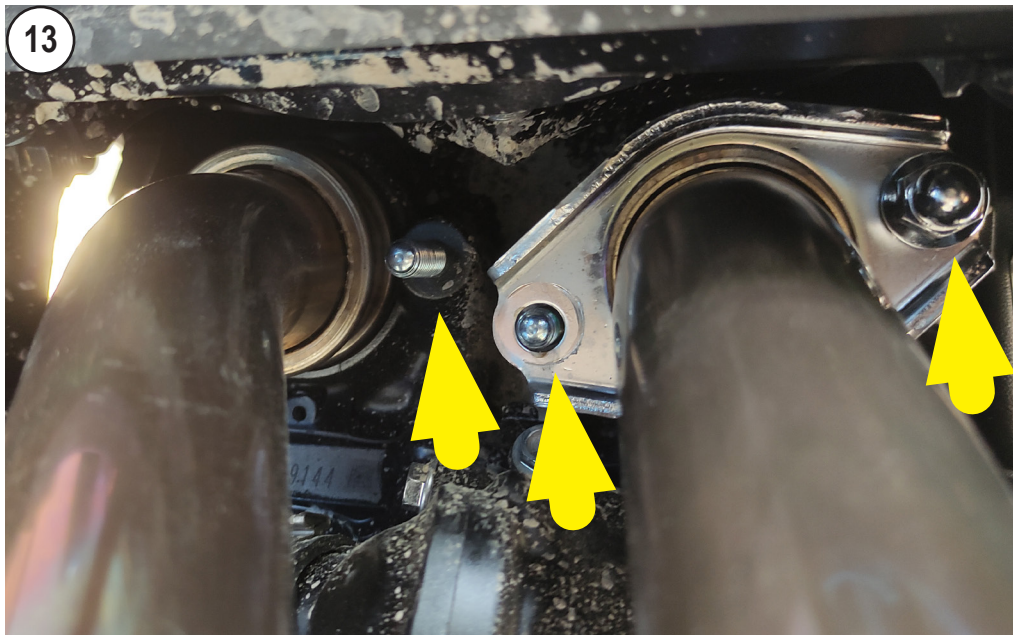
16



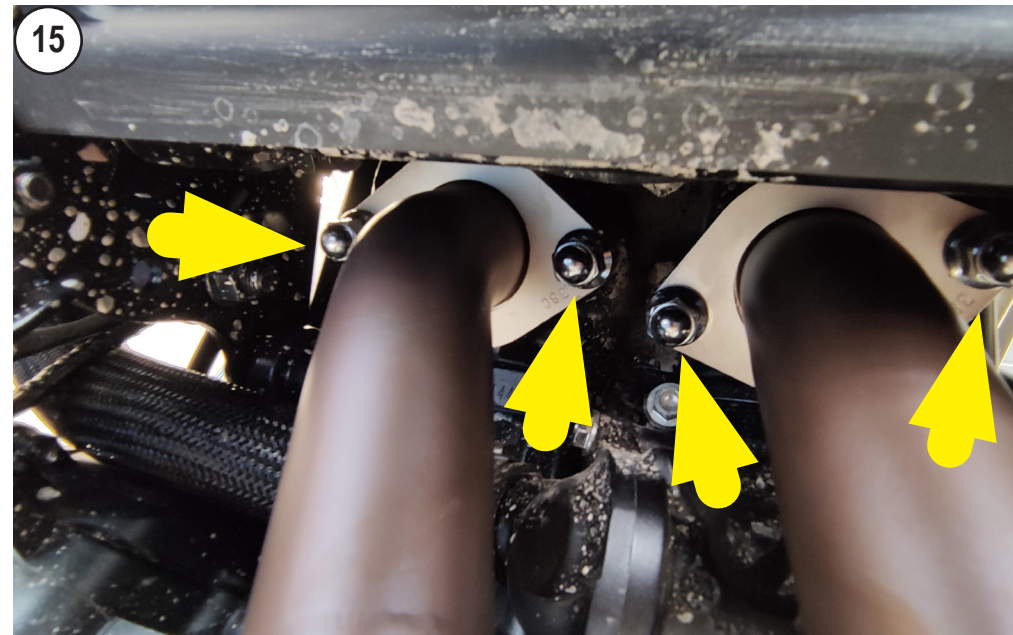
**REMOVE THE LOWER ENGINE GUARD**

13

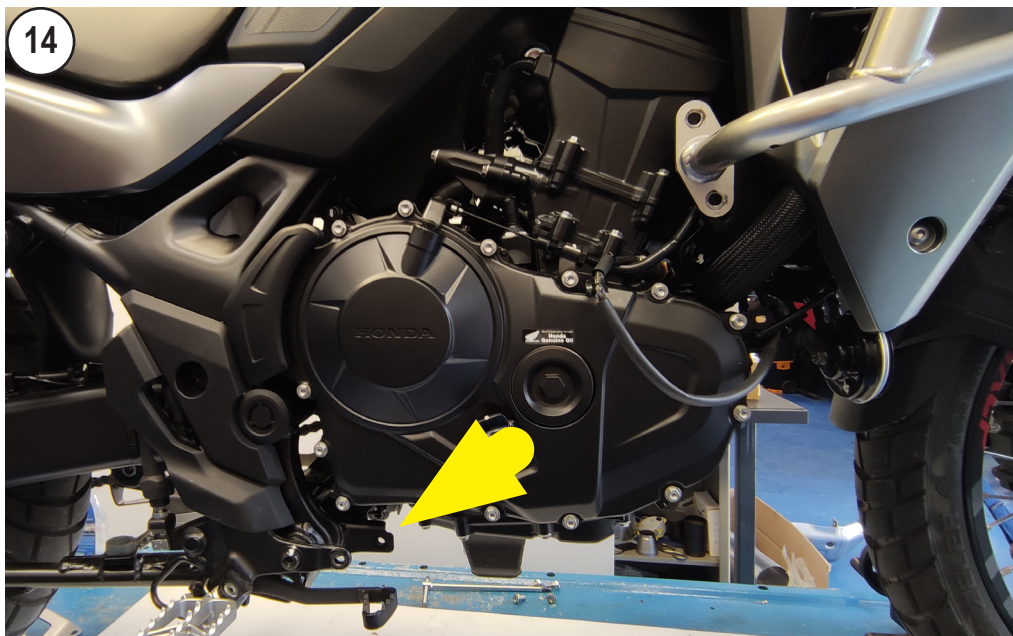




**UNSCREW**

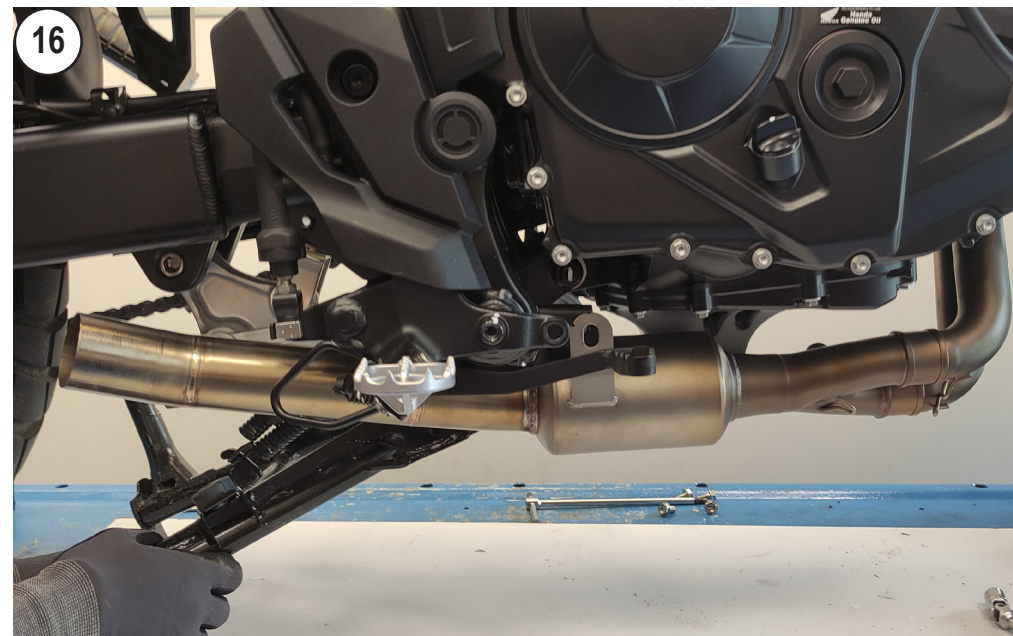


**SCREW**



**UNSCREW AND REMOVE THE PIPE**

14



**PUT THE PIPE 2/1 IN THE PRIMARY PIPES**

15