



L15261

10-07-2023 REV.01



leovince.com

International Customer Service:  
info@leovince.com

North America Customer Service:  
infousa@leovince.com - +1-844-536-7625



INFORMAZIONI TECNICHE  
TECHNICAL INFORMATION  
INFORMATIONS TECHNIQUES  
TECHNISCHE INFORMATIONEN  
INFORMACIONES TECNICAS

**ART. 15261 - 15261B**  
FULL SYSTEM 1/1 LV-10  
STAINLESS STEEL / BLACK EDITION

**BENELLI**  
TNT TORNADO NAKED T 125/135  
TYPE: V02; 0/0, 0/1, 0/2, -/3



ART. 15261 - 15261B

Nome/Given name/Prénom/Vorname/ Nombre

.....

Cognome//Surname/Nom/ Name/ Apellido

.....

Indirizzo /Address/Adresse/Adresse/ Dirección

.....

Targa veicolo/Vehicle registration plate/Plaque d'immatriculation/Kennzeichen des Fahrzeuges/Matrícula del vehículo

.....

Tel.

.....

Data e timbro del rivenditore

Date and seller's stamp

Date et tampon du revendeur

Datum und Stempel des Verkäufers

Fecha y sello del vendedor

8) Conectar la sonda Lambda al silenciador del escape "LeoVince", atornillando la unión en el correspondiente punto situado en el colector final.

9) Controlar el apretado de los bulones, poner el motor en marcha, aguardar algunos minutos hasta que se alcance la temperatura de funcionamiento y comprobar que no haya fugas de gas.

10) Si el montaje se ha efectuado correctamente, los espacios ocupados por los colectores no deberán interferir con piezas del motor (radiador, base, carenas, etc.).

#### **ADVERTENCIA:**

Durante los primeros Km. de empleo, el silenciador del escape sufrirá unos asentamientos y es posible que se comprueben mínimos escapes de gas. Después de un recorrido de aproximadamente 100 km. es necesario efectuar un control del apretado de todos los tornillos.

Es normal que aparezca algo de humo blanco la primera vez que se utiliza el escape, incluso después de apagar el motor.

#### **REGLAJE:**

La puesta a punto de este silenciador ha sido efectuada en la Fabrica Leovince sobre un banco de pruebas electrónico, con un vehículo en perfecto estado de uso y regulaciones standard.

#### **MANTENIMIENTO:**

Verificar periódicamente las uniones del silenciador y todos los elementos que puedan deteriorarse con el uso (material fonoabsorbente, guarniciones y otras piezas en goma) y sustituirlas periódicamente. Para la limpieza del silenciador se puede utilizar gasolina, gasóleo y alcohol. No se puede utilizar solventes de ningún tipo. Un eventual cambio del color del silenciador es normal con el uso y depende de la naturaleza de los materiales y del calor.

#### **ESTÁ TERMINANTEMENTE PROHIBIDA**

cualquier modificación y/o manipulación del silenciador de escape; en caso de realizarse, Pelpi International s.r.l. declina cualquier responsabilidad que pueda derivar de vicios, defectos y mal funcionamiento del producto manipulado y/o modificado.

## ISTRUCCIONES DE MONTAJE

### LISTA DE COMPONENTES SUMINISTRADOS:

Comprobar la lista de componentes con el dibujo del producto presente en este manual.

### PRECAUCIONES:

Antes de efectuar cualquier operación, hay que asegurarse de que la temperatura superficial del silenciador del escape no pueda causar daños al operario y/o a las piezas que no resisten el calor (carenas, tuberías, vainas etc.).

### Aconsejamos de efectuar el montaje con la ayuda de un especialista

*imágenes de referencia [[ de - a ]]*

- 1) Desmontar todo el silenciador del escape original. [ 01 - 02 ]
- 2) Desconectar la sonda Lambda del silenciador del escape original. [ 03 ]
- 3) Calzar luego el colector en sus asiento en lo cilindro, calzar la brida en la posición correcta (interponiendo la guarnición/casquillo de grafito cuando presente), con la precaución de no apretar completamente las dos tuercas sobre los pernos prisioneros, para obtener así un correcto posicionamiento y poder aprovechar los juegos existentes entre la brida y los pernos prisioneros del cilindro.
- 4) Fijar el soporte del colector al bastidor de la motocicleta con el tornillo suministrado. (Fotos 2-3)
- 5) Introducir el colector final en los colectores primarios montados precedentemente y vincularlo con los muelles en dotación.
- 6) Introducir el silenciador en el colector comprobar la correcta orientación y vincularlo con el muelle restante en dotación.
- 7) Calzar la abrazadera en el silenciador; montar los separadores, las arandelas y los estribos de soporte (cuando están presentes) tal como se indica en el diseño y apretar todo con los bulones apropiados. (Fotos 4-5)

## INDICE - INDEX - INHALTSVERZEICHNIS - INDICE

Informazioni del proprietario Owner's information Informations du propriétaire Informationen des Eigentümers Ficha del propietario del propietario	pag. 02
Lista dei componenti List of components Liste des composants Inhaltsverzeichnis Ficha del propietario del propietario	pag. 04
Peso / Weight / Poids / Gewicht	pag. 05
Online version QR code	pag. 05
Disegni tecnici Technical drawings Eclatés Technische Zeichnungen Despieces	pag. 06
Immagini per installazione Fitting pictures Photos d'installation Installationsbilder Imágenes de la instalación	pag. 12
Appunti, Notes, Notizen, Notas	pag. 13
Istruzioni di montaggio Fitting instructions Notice de montage Montageanleitungen Instrucciones de montaje	pag. 18 pag. 20 pag. 22 pag. 24 pag. 26

**LISTA DEI COMPONENTI - LIST OF COMPONENTS - LISTE DES COMPOSANTS - VERPACKUNGSINHALT - LISTA DE COMPONENTES**

ITALIANO		STAINLESS STEEL	BLACK EDITION
Silenziatore	P/N:	309746481	309746485
Collettore	P/N:	3015261202	3015261202
Collettore	P/N:	3015261204	3015261204
Staffa Carbonio	P/N:	3015261561	3015261561
Kit minuteria	P/N:	3015261601	3015261601

ENGLISH		STAINLESS STEEL	BLACK EDITION
Muffler	P/N:	309746481	309746485
Linkpipe	P/N:	3015261202	3015261202
Linkpipe	P/N:	3015261204	3015261204
Carbon Bracket	P/N:	3015261561	3015261561
Fitting kit	P/N:	3015261601	3015261601

FRANCAIS		STAINLESS STEEL	BLACK EDITION
Muffler	P/N:	309746481	309746485
Tube de raccord	P/N:	3015261202	3015261202
Tube de raccord	P/N:	3015261204	3015261204
Carbon Patte	P/N:	3015261561	3015261561
Kit de fixation	P/N:	3015261601	3015261601

DEUTSCH		STAINLESS STEEL	BLACK EDITION
Endschalldämpfer	P/N:	309746481	309746485
Verbindungsrohr	P/N:	3015261202	3015261202
Verbindungsrohr	P/N:	3015261204	3015261204
Carbon Halter	P/N:	3015261561	3015261561
Montagesatz	P/N:	3015261601	3015261601

ESPAÑOL		STAINLESS STEEL	BLACK EDITION
Silenciador	P/N:	309746481	309746485
Tubo de conexión	P/N:	3015261202	3015261202
Tubo de conexión	P/N:	3015261204	3015261204
Carbono Soporte	P/N:	3015261561	3015261561

8) Die Lambda-Sonde an die LeoVince-Auspuffanlage anschließen. Dabei ist der Anschluß in den dafür vorgesehenen

9) Den festen Sitz der Verschraubungen prüfen, den Motor anlassen und kurz danach, sobald die Betriebstemperatur erreicht ist, prüfen, daß kein Gas austritt.

10) Bei ordnungsgemäßer Montage, kommt der Auspuff nicht mit den Motorteilen in Berührung (Kühler, Motorblock, Gehäuse usw.).

**ZUR BEACHTUNG:**

Während der ersten gefahrenen km fährt sich die gesamte Auspuffanlage ein und es ist möglich, daß sich minimale Gasaustritte bemerkbar machen. Nach etwa 100 km Fahrt müssen alle Schrauben überprüft werden und ggf nachgezogen werden.

Es ist normal, dass nach der ersten Benutzung weißer Rauch aus dem Auspuff kommt, auch wenn der Motor abgestellt wurde.

**EINSTELLUNG:**

Die Vergasereinstellung bei der Montage dieses Schalldämpfers wurde im Leovince-Werk auf einem elektronischen Prüfstand mit einem Fahrzeug in perfektem Benutzungszustand und mit der vom Werk vorgesehenen Regulierung vorgenommen.

**WARTUNG:**

Bitte überprüfen Sie in regelmäßigen Abständen die Anschlüsse des Schalldämpfers und alle verschleißanfälligen Elemente (Schalldämmungsmaterial, Dichtungen u. andere Gummiteile) und die von Zeit zu Zeit austauschen. Zur Reinigung des Schalldämpfers Benzin, Gasöl oder Alkohol benutzen. Keine Lösemittel verwenden. Eine eventuelle Verfärbung des Schalldämpfers kann beim normalen Gebrauch auftreten und ist kein Grund zur Reklamation

**VERBOTEN IST** jegliche Veränderung bzw. Eingriffe am Auspuff-Schalldämpfer: bei Zuwiderhandlung lehnt Pelpi International s.r.l. jegliche Verantwortung infolge von Schäden, Defekten und mangelnder Funktionsfähigkeit des veränderten Produktes ab.



## MONTAGEANLEITUNGEN

### BESTANDTEILE-LISTE:

Maßgeblich ist die in diesem Heft enthaltene Komponentenliste und die Zeichnung des Produktes.

### VORSICHTSMASSNAHMEN:

Bitte vergewissern Sie sich vor jeder Benutzung, daß die Oberflächentemperatur der Auspuffanlage keine Gefahr für den Benutzer bzw. für die nicht hitzebeständigen Teile (Verkleidungen, Leitungen, Ummantelungen usw.) darstellt.

**Wir empfehlen, dass die montage mit der hilfe von spezialisten durchgeführt wird**

*Referenzbilder [[von-bis]]*

- 1) Die komplette Original-Auspuffanlage abmontieren. [ 01 - 02 ]
- 2) Lambda-Sonde von der Original-Auspuffanlage trennen. [ 03 ]
- 3) Der Primär-Auspuffkrümmer in den dafür vorgesehenen Sitz am Zylindern einsetzen, der Flanschen in die richtige Position (durch Zwischenlegen von Dichtung/Graphitbuchse falls vorhanden), wobei darauf zu achten ist, daß die beiden Muttern auf den Stiftschrauben nicht vollständig festgezogen werden, so daß eine korrekte Positionierung erzielt wird und das Spiel zwischen Flansch und Stiftschrauben des Zylinders genutzt werden kann. [ 04 - 05 ]
- 4) Befestigen Sie die am Sekundär-Auspuffkrümmer angeschweißte Halterung mit der mitgelieferten Schraube am Motorradrahmen. [ 06 ]
- 5) Das Endauspuffrohr in die zuvor montierten Primär-Auspuffkrümmer einsetzen und es durch die beigefügten Federn befestigen. [ 07 - 10 ]
- 6) Den Schalldämpfer auf das finale Verbindungsrohr setzen, auf richtige Ausrichtung prüfen und durch die letzte beigefügte Feder befestigen. [ 11 ]
- 7) Montieren Sie die Abstandhalter, die Unterlegscheiben und die Stützbügel (falls vorhanden) und befestigen Sie alles mit den mitgelieferten Schrauben (siehe Zeichnung). [ 12 - 15 ]

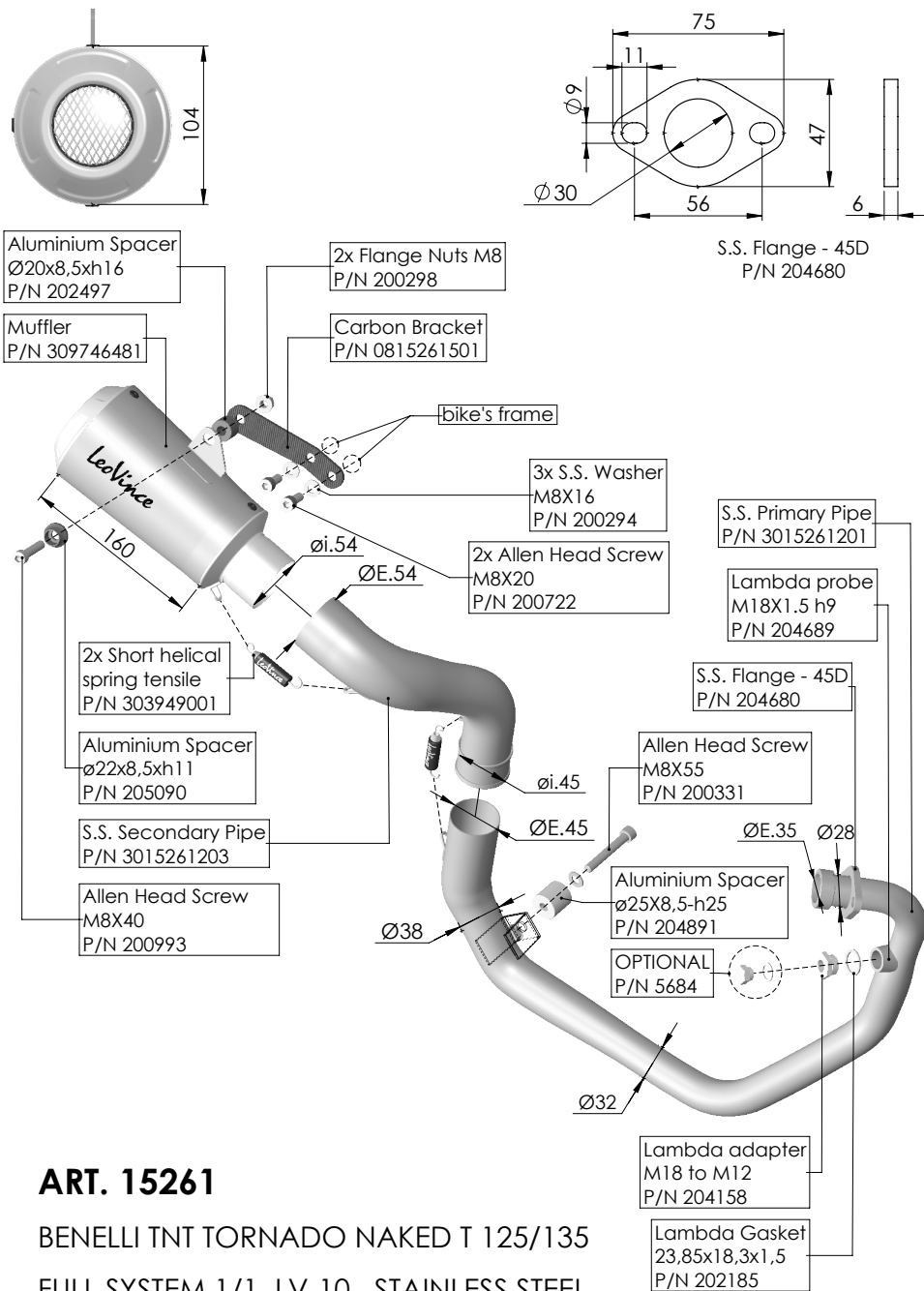
PESO - WEIGHT - POIDS - GEWICHT - PESO		(Kg)
ORIGINALE - STOCK - ORIGINE - ORIGINAL		5,30
LeoVince	STAINLESS STEEL	2,16
	BLACK EDITION	2,16



manuale di istruzioni online  
 online owner's manual  
 manuel d'instruction enligne  
 online Betriebsanleitung  
 manual de instrucciones en internet

<https://static.leovince.com/products/booklets/15261-15261B.pdf>

R I D E . D O M I N A T E . R O A R .



8) Raccorder la sonde Lambda à l'équipement d'échappement LeoVince , en vissant le raccord sur le point spécifique du collecteur final. [ 03 ]

9) Vérifier le serrage de la boulonnerie, lancer le moteur, attendre quelques minutes que la température de fonctionnement ait été atteinte et vérifier l'absence de fuites de gaz.

10) Si le montage a été correctement effectué, les dimensions des collecteurs ne doivent pas interférer avec toute partie du moteur (radiateur, carter cylindre, carènes, etc.).

### IMPORTANT:

Pendant les premiers km d'utilisation, l'échappement se positionnera. Il est possible qu'il y ait de légères fuites de gaz. Un contrôle du serrage de tous les boulons doit être fait après 100 km.

Il est normal qu'une certaine fumée blanche apparaisse la première fois que vous utilisez l'échappement, même après avoir coupé le moteur.

### REGLAGE:

La mise au point de ce silencieux est faite dans l'usine Leovince sur un banc d'essai électronique avec un véhicule en parfait état de marche et des réglages standards.

### ENTRETIEN:

Vérifier périodiquement les fixations du silencieux et tous les éléments susceptibles de s'abîmer avec le temps (matériau de fonoabsorption, joint et autres pièces en caoutchouc) et les remplacer périodiquement. Pour le nettoyage du silencieux, on peut utiliser de l'essence, du gazole ou de l'alcool. Absolument éviter tout type de solvant. Un éventuel changement de couleur du silencieux est dû à une utilisation normale et provient de la nature des matériaux et de la chaleur.

**IL EST ABSOLUMENT INTERDIT** de modifier le silencieux d'échappement; dans le cas contraire, Pelpi International s.r.l. décline toute responsabilité.

## ART. 15261

BENELLI TNT TORNADO NAKED T 125/135

FULL SYSTEM 1/1 LV-10 STAINLESS STEEL

## NOTICE DE MONTAGE

### LISTE DES PIÈCES FOURNIES:

Se référer à la liste des pièces et au croquis du produit inclus dans cette notice .

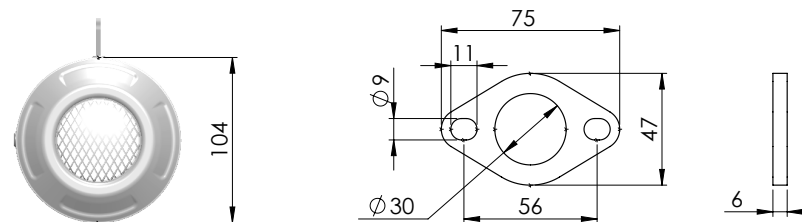
### ATTENTION:

Avant d'effectuer toute opération, vérifier que le pot d'échappement est bien froid afin d'éviter toute brûlure et toute détérioration aux pièces (carénage, tubes, gaines, etc.).

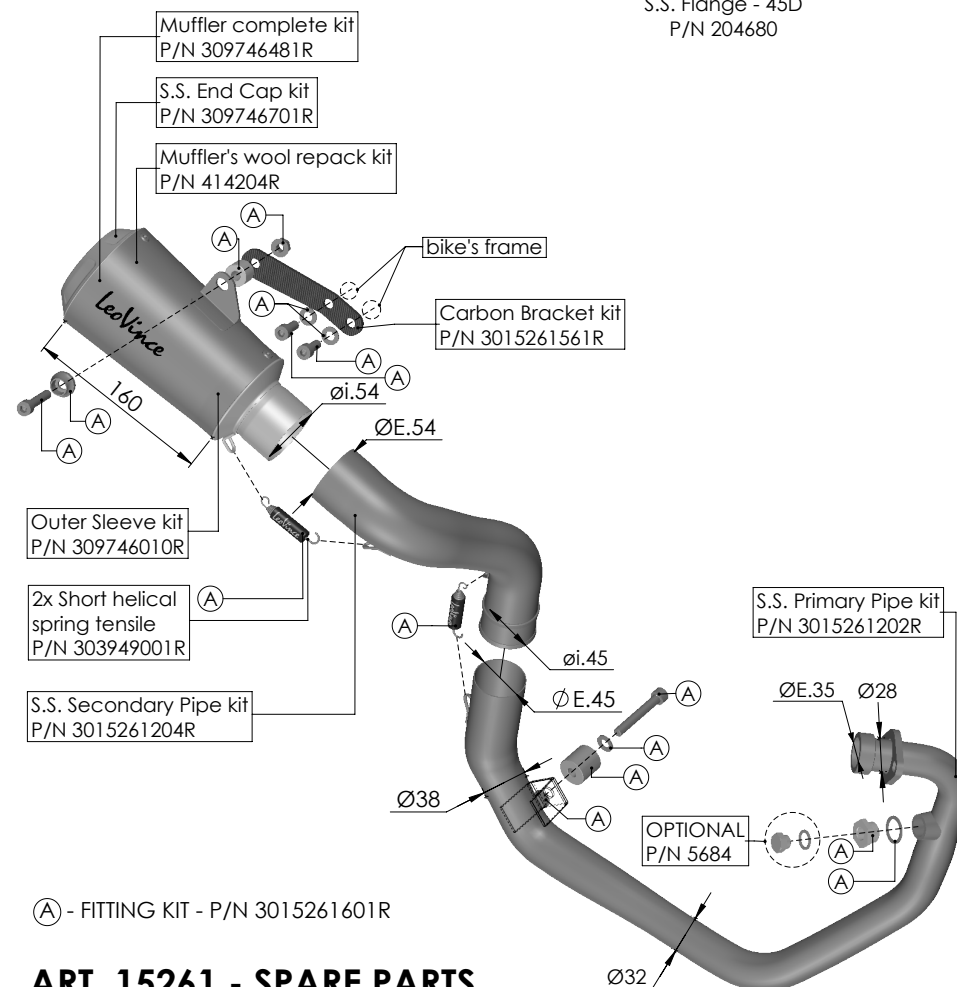
### Nous conseillons d'effectuer le montage a l'aide personnel specialise

photos de référence [[ de - à ]]

- 1) Démontez tout l'équipement d'échappement d'origine. [ 01 - 02 ]
- 2) Débrancher la sonde Lambda de l'équipement d'échappement d'origine. [ 03 ]
- 3) Insérer le collecteur sur les sièges des cylindres, placer correctement le bride (en interposant le joint/douille de graphite lorsque disponible) et en faisant attention à ne pas serrer complètement les deux écrous sur les goujons de façon à avoir un positionnement optimal, et à pouvoir exploiter les jeux existants entre la bride et les goujons du cylindre. [ 04 - 05 ]
- 4) Fixer la patte de fixation entre l'échappement et le cadre de moto à l'aide de la vis fournie. [ 06 ]
- 5) Insérer le collecteur final dans les collecteurs primaires précédemment montés et le fixer à l'aide des ressorts fournis. [ 07 - 10 ]
- 6) Insérer le silencieux sur le collecteur final, vérifier son orientation et le fixer à l'aide du ressort restant. [ 11 ]
- 7) Monter les entretoises, les rondelles et les étriers de support (lorsque prévus) selon le schéma, et serrer donc tout l'ensemble par la boulonnerie fournie. [ 12 - 15 ]



S.S. Flange - 45D  
P/N 204680



### ART. 15261 - SPARE PARTS

BENELLI TNT TORNADO NAKED T 125/135  
FULL SYSTEM 1/1 LV-10 STAINLESS STEEL





## FITTING INSTRUCTION

### LIST OF SUPPLIED PARTS:

Refer to the list of components and the product drawing included in this booklet.

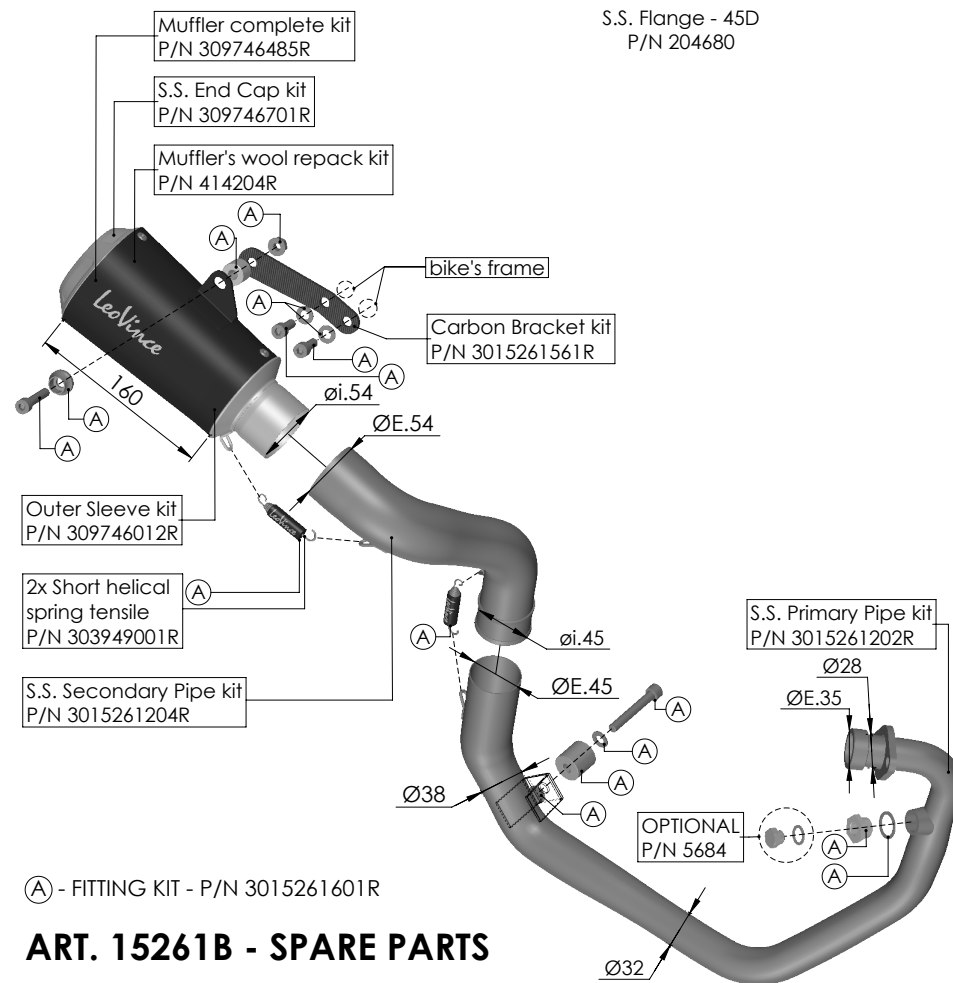
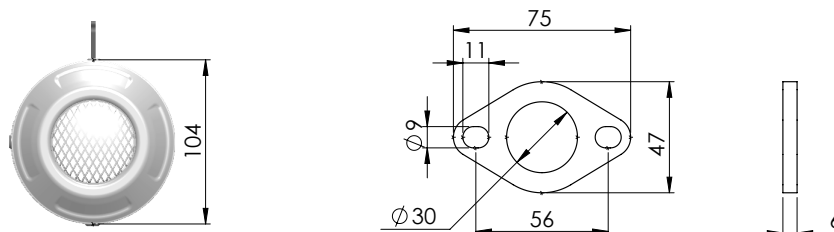
### WARNING:

before carrying out any work on the exhaust, check that its surface has cooled so that it will not damage components, which are not heat-resistant (such as fairing, hoses, rubber sleeves, etc.), or the operator.

### We suggest the fitting to be made by professionals

reference pictures [[ from - to ]]

- 1) Remove the entire original exhaust system. [ 01 - 02 ]
- 2) Disconnect the Lambda probe from the original exhaust system. [ 03 ]
- 3) Fit the manifold into his seat on the cylinder, fit the flange to the right position, and remembering to fit the sealing gasket when available. Partially tighten the two nuts on the mounting studs to allow a degree of realignment. This is made possible by the clearance between the flange and the mounting studs on the power unit. [ 04 - 05 ]
- 4) Attach the manifold support bracket to the motorcycle frame using the supplied screw. [ 06 ]
- 5) Insert the final manifold into the previously assembled primary manifolds and secure it with the supplied springs. [ 07 - 10 ]
- 6) Insert the silencer to the end manifold, verify its correct orientation and secure it with the remaining spring supplied. [ 11 ]
- 7) Mount spacers, washers and brackets (if any) as shown on the drawing and then secure by tightening nuts and bolts. [ 12 - 15 ]
- 8) Connect the Lambda probe to the “LeoVince” exhaust system, by tightening its connection to the proper position on the end manifold. [ 03 ]



(A) - FITTING KIT - P/N 3015261601R

### ART. 15261B - SPARE PARTS

BENELLI TNT TORNADO NAKED T 125/135

FULL SYSTEM 1/1 LV-10 BLACK EDITION



## ISTRUZIONI DI MONTAGGIO

### LISTA DEI COMPONENTI FORNITI:

Fare riferimento alla distinta componenti ed al disegno del prodotto presenti in questo libretto.

### ATTENZIONE:

prima di effettuare qualsiasi operazione accertarsi che la temperatura superficiale del blocco motore e dell'impianto di scarico sia tale da non procurare danni all'operatore e/o alle parti non resistenti al calore (carene, tubazioni, guaine, ecc).

È consigliato per il montaggio l'ausilio di personale specializzato

*foto di riferimento [[ da - a ]]*

1) Rimuovere tutto l'impianto di scarico originale. [ 01 - 02 ]

2) Scollegare la sonda Lambda dall'impianto di scarico originale. [ 03 ]

3) Inserire il collettore nella sede del cilindro, calzare la flangia nella posizione corretta interponendo la guarnizione/boccola di grafite quando presente, avendo cura di non serrare completamente i due dadi sui prigionieri, in modo da ottenere un corretto posizionamento e di poter sfruttare i giochi esistenti tra la flangia ed i prigionieri del cilindro. [ 04 - 05 ]

4) Fissare la staffa di sostegno del collettore al telaio mediante la minuteria in dotazione. [ 06 ]

5) Inserire il collettore finale nel collettore primario precedentemente montato e vincolarlo con le molle in dotazione. [ 07 - 10 ]

6) Inserire il silenziatore sul collettore finale, verificare il corretto orientamento e vincolarlo con la restante molla in dotazione. [ 11 ]

7) Montare distanziali, rondelle e staffe di supporto (quando presenti) come indicato a disegno e serrare il tutto con l'apposita bulloneria. [ 12 - 15 ]

8) Collegare la sonda Lambda all'impianto di scarico LeoVince, avvitando l'attacco nell'apposito punto posto sul collettore finale sul cilindro. [ 03 ]

9) Verificare il serraggio della bulloneria, avviare il motore, attendere alcuni minuti che sia raggiunta la temperatura di funzionamento e verificare che non vi siano fughe di gas.

10) Se il montaggio è effettuato correttamente, gli ingombri dei collettori non devono interferire con parti del motore (radiatore, basamento, carene, ecc).

### NOTA BENE:

durante i primi km di utilizzo l'impianto di scarico, subirà degli assestamenti ed è possibile che si verifichino minime fughe di gas. Dopo una percorrenza di circa 100 km è necessario effettuare un controllo del serraggio di tutta la bulloneria.

È normale che del fumo bianco fuoriesca dallo scarico dopo il primo utilizzo, anche dopo lo spegnimento il motore.

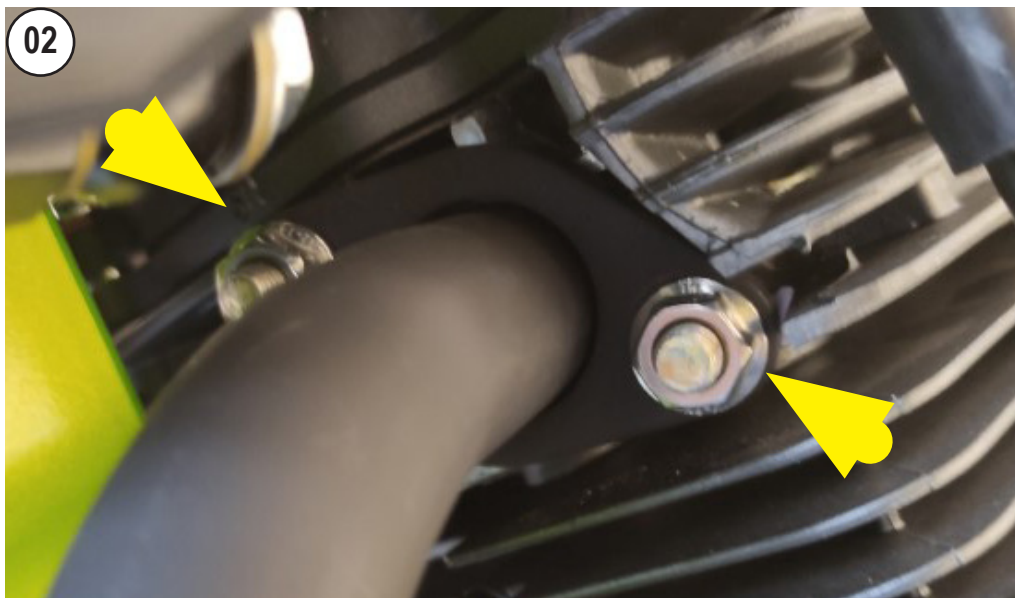
### REGOLAZIONE:

la messa a punto di questo silenziatore è stata effettuata nello stabilimento Leovince su banco di prova elettronico con un veicolo in perfetto stato di utilizzo e regolazioni standard.

### MANUTENZIONE:

verificare periodicamente gli attacchi del silenziatore e tutti gli elementi che possono deteriorarsi con l'uso (materiale fonoassorbente, guarnizioni e altre parti in gomma) e provvedere alla loro periodica sostituzione. Per la pulizia del silenziatore è possibile utilizzare benzina, gasolio ed alcool. Non possono essere usati solventi di alcun tipo. Un eventuale cambiamento del colore del silenziatore è dato da un utilizzo normale e dipende dalla natura dei materiali e dal calore.

**E' VIETATA** ogni modifica o manomissione del silenziatore di scarico; qualora eseguita, la Pelpi International s.r.l. declina ogni responsabilità derivante da vizi, difetti e cattivo funzionamento del prodotto manomesso o modificato.

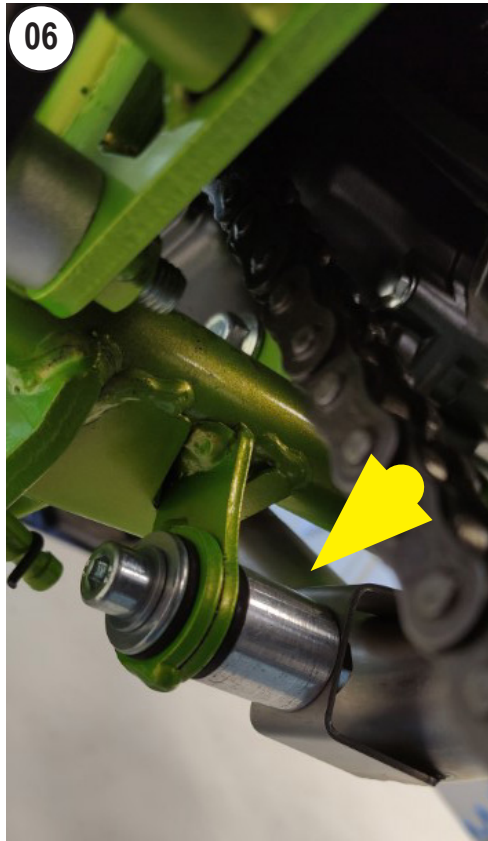


16



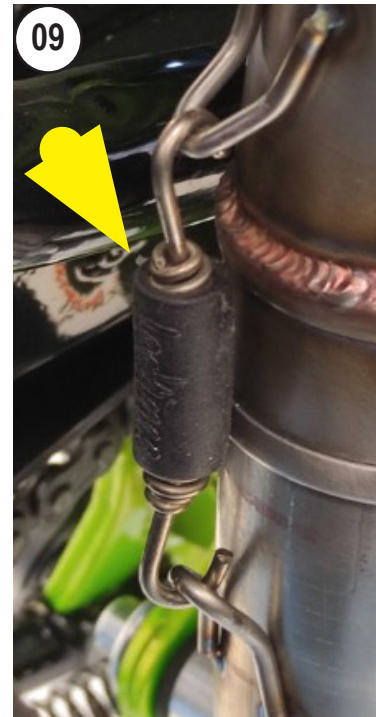
R I D E . D O M I N A T E . R O A R .







14



15